



**MINISTERUL ECONOMIEI ȘI FINANTELOR**

**Autoritatea pentru Coordonarea Instrumentelor Structurale**

**UNITATEA CENTRALĂ DE EVALUARE**



---

**PLANUL MULTIANUAL DE EVALUARE  
PENTRU PROGRAMUL OPERAȚIONAL  
ASISTENȚĂ TEHNICĂ  
2007-2013**

**Septembrie 2007**

*Versiune revizuită în mai 2008*

<b>SECȚIUNEA I INTRODUCERE .....</b>	<b>3</b>
CONTEXT OF THE PROGRAMUL OPERAȚIONAL ASISTENȚA TEHNICĂ .....	3
CADRUL DE REGLEMENTARE .....	4
EVALUAREA EX-ANTE .....	5
<b>SECȚIUNEA II COORDONAREA ȘI MANAGEMENTUL PLANULUI MULTIANUAL DE EVALUARE .....</b>	<b>8</b>
ROLUL PLANULUI MULTIANUAL DE EVALUARE .....	8
ROLUL ȘI ATRIBUȚIILE UNITĂȚII CENTRALE DE EVALUARE .....	9
COMITETUL DE COORDONARE A EVALUĂRII .....	11
UTILIZAREA EVALUĂRII .....	11
<b>SECȚIUNEA III ACTIVITĂȚI INDICATIVE DE EVALUARE .....</b>	<b>13</b>
INTRODUCERE .....	13
CONSOLIDAREA CAPACITĂȚII ȘI ALTE ACTIVITĂȚI .....	13
LISTA INDICATIVĂ DE EVALUĂRI .....	15

# SECȚIUNEA I INTRODUCERE

## ***Cadrul general al Programului Operațional Asistență Tehnică***

Programul Operațional Asistență Tehnică (POAT) are drept obiectiv asigurarea unui proces de implementare a instrumentelor structurale<sup>1</sup> în România în conformitate cu principiile și regulile de parteneriat, programare, evaluare, comunicare, management, inclusiv management financiar, monitorizare și control pe baza responsabilităților împărțite între Statele Membre și Comisia Europeană, în acord cu prevederile Regulamentului nr. 1083/2006 privind Fondul European de Dezvoltare Regională, Fondul Social European și Fondul de Coeziune. Întrucât programul răspunde unor nevoi identificate pentru întregul sistem de management și implementare a instrumentelor structurale, comune în unele cazuri pentru o categorie de actori, programul este prin natura sa orizontal.

Celelalte Programe Operaționale pot primi sprijin prin Programul Operațional Asistență Tehnică în vederea implementării operațiunilor utile și altor părți implicate din cadrul a două sau mai multe programe operaționale. În același timp, POAT oferă sprijin sporit procesului de coordonare și sistemului de control financiar și audit.

Împreună cu celelalte programe operaționale, POAT va contribui semnificativ la realizarea priorității tematice identificată în Cadrul Strategic Național de Referință, și anume *“Construirea unei capacități administrative eficiente”*.

Strategia POAT ia în considerare angajamentele asumate de Guvernul României prin intermediul documentului de poziție complementar pentru Capitolul 21 “Politica regională și coordonarea instrumentelor structurale” și va căuta să țină cont de progresele înregistrate în implementarea Planului Unic de Acțiuni pentru *îmbunătățirea sistemelor de gestionare a fondurilor acordate României de către Uniunea Europeană (fonduri de pre-aderare și instrumente structurale)*, adoptat de Guvern în 2005. Programul Operațional Asistență Tehnică este realizat pe baza proiectelor de pre-aderare având drept obiectiv consolidarea capacității administrative pentru gestionarea fondurilor Uniunii Europene.

***Obiectivul general*** al Programului Operațional Asistență Tehnică este de a asigura sprijinul necesar procesului de coordonare și de a contribui la o implementare sănătoasă, eficientă, eficientă și transparentă și la absorbția instrumentelor structurale în România.

Obiectivele specifice ale POAT sunt următoarele:

- 1. Asigurarea sprijinului necesar și a instrumentelor corespunzătoare unei coordonări și implementări eficiente și eficace a instrumentelor structurale pentru perioada 2007-2013 și pregătirea viitoarei perioade de programare a instrumentelor structurale.*
- 2. Asigurarea unei diseminări coordonate la nivel național a informațiilor generale privind Fondurile Structurale și Fondul de Coeziune și implementarea unui plan de comunicare la nivelul Autorității pentru Coordonarea Instrumentelor Structurale în conformitate cu Strategia Națională de Comunicare pentru instrumente structurale.*

Toate aceste obiective se reflectă în capacitatea de absorbție și modul eficient de utilizare a intervențiilor instrumentelor structurale.

---

<sup>1</sup> Prin instrumentele structurale se înțelege: Fondul European de Dezvoltare Regională, Fondul Social European și Fondul de Coeziune.

În vederea atingerii acestor obiective, POAT trebuie să asigure sprijin pentru coordonarea și implementarea instrumentelor structurale în România, să asigure un sistem fiabil de gestionare și monitorizare pentru aceste instrumente și o comunicare corespunzătoare către publicul general cu privire la oportunitățile de finanțare și intervențiile sprijinite din fonduri europene.

În vederea atingerii acestor obiective, următoarele axe prioritare au fost identificate:

*Axa prioritară 1* – Sprijin pentru implementarea instrumentelor structurale și coordonarea programelor

*Axa prioritară 2* – Dezvoltarea în continuare și sprijin pentru funcționarea Sistemului Unic de Management al Informației

*Axa prioritară 3* – Diseminarea informațiilor și promovarea instrumentelor structurale.

Programul Operațional Asistență Tehnică a fost pregătit de Ministerul Economiei și Finanțelor de comun acord cu celelalte ministere în calitate de Autorități de Management pentru celelalte programe operaționale. Obiectivele, axele prioritare și domeniile de intervenție propuse sunt de natură orizontală și au fost împărțite între Programul Operațional Asistență Tehnică și restul programelor operaționale pe baza principiilor complementarității, subsidiarității și coerenței logice, cu o atenție sporită acordată liniilor directe cu privire la sistemul de implementare a instrumentelor structurale.

Implementarea programului este responsabilitatea Autorității de Management pentru POAT reprezentată de Direcția Asistență Tehnică din cadrul Ministerului Economiei și Finanțelor.

Se așteaptă ca aproximativ 75% din totalul de asistență tehnică din cadrul politicii structurale pentru Obiectivul Convergență vor fi alocate axelor prioritare de asistență tehnică din cadrul programelor operaționale. Fondurile rămase de asistență tehnică vor fi cheltuite pentru implementarea intervențiilor din cadrul Programului Operațional Asistență Tehnică.

Axele prioritare și intervențiile din cadrul Programului Operațional Asistență Tehnică vor fi cofinanțate în întregime din Fondul European de Dezvoltare Regională. Bugetul total al POAT prevăzut pentru perioada 2007-2013 este de aproximativ 212,8 mil. euro, din care 170,24 mil. euro reprezintă contribuția comunitară (80%) și aproximativ 42,56 mil. euro reprezentând surse publice naționale (20%).

### ***Cadrul de reglementare***

Evaluarea Programelor Operaționale reprezintă o activitate inseparabilă de gestionarea generală a programului operațional și de acțiunile de implementare, fiind un instrument de analiză a relevanței, eficienței, eficacității asistenței financiare utilizate, precum și a impactului și sustenabilității rezultatelor obținute.

Obligația de a conduce evaluări sistematice ale programelor operaționale și regulile generale cu privire la aceste activități sunt prevăzute în Regulamentul Consiliului (CE) nr. 1083/2006 din 11 iulie 2006, stabilind prevederile generale pentru Fondul European de Dezvoltare Regională, Fondul Social European și Fondul de Coeziune (articolele 37, 47 – 49).

În conformitate cu dispozițiile articolelor 47-49 din Regulamentul Consiliului nr. 1083/2006, se vor organiza trei tipuri de evaluare a POAT:

- *o evaluare ex-ante*
- *evaluări pe parcurs* (pe perioada de implementare a programului operațional)
- *o evaluare ex-post*

Regulamentele care guvernează Fondurile Structurale și Fondul de Coeziune pentru perioada de programare 2007-2013 introduc, pentru prima dată, conceptul de plan de evaluare. În particular, Art 48(1) din Regulamentul consiliului (8216/06) prevede că Statele Membre:

*.... pot să elaboreze, după caz, în cadrul obiectivului Convergență, în conformitate cu principiul proporționalității enunțat la articolul 13, un plan de evaluare care să specifice în mod indicativ măsurile de evaluare care trebuie luate în diferitele etape ale procesului de implementare.*

Chiar dacă elaborarea unui astfel de plan nu este obligatorie, pregătirea planului de evaluare reprezintă o bună practică în managementul evaluării. Sarcina organizării evaluării unui program operațional complex pentru o perioadă de șapte ani solicită un instrument de planificare care să identifice prioritățile de evaluare și să se asigure că evaluarea este integrată în sistemul de implementare a programului de o manieră eficientă.

Documentul orientativ pregătit de Comisie privind evaluarea permanentă propune ca planurile de evaluare să fie dezvoltate la nivel național (CSNR) și la nivelul programelor operaționale. De asemenea, se mai recomandă ca planurile să acopere întreaga perioadă de programare și să cuprindă secțiuni anuale care să fie actualizate pe parcurs.

Comisia recomandă stabilirea unui Comitet de Coordonare sau grupuri care să supravegheze dezvoltarea și revizuirea continuă a planurilor. Documentul de lucru elaborat de Comisie include de asemenea o propunere de cuprins al unui plan de evaluare, care a fost luat în considerare și de Unitatea Centrală de Evaluare din cadrul ACIS. De asemenea, în conformitate cu recomandările Comisiei, acest plan multianual de evaluare va fi anexat la Planul Multianual de Evaluare al CSNR.

## ***Evaluarea ex-ante***

Pentru perioada de programare 2007-2013, evaluarea ex-ante a fost realizată pentru toate programele operaționale de către un evaluator extern (un contractor unic) în perioada august - decembrie 2006 în cadrul proiectului PHARE 2004/016-772.04.03.01.06 "Evaluarea ex-ante". Gestionarea contractului de evaluare ex-ante a fost asigurată de ACIS prin intermediul Unității Centrale de Evaluare în strânsă cooperare cu Autoritățile de Management și cu principalii actori implicați.

Evaluarea ex-ante s-a concentrat asupra următoarelor aspecte:

- **Relevanța:** în ce măsură sunt relevante obiectivele programului în raport cu necesitățile și prioritățile exprimate la nivel național și comunitar?
- **Eficacitatea:** cât de realist este conceput programul astfel încât obiectivele sale generale și specifice să poată fi atinse până în 2013 sau mai devreme?
- **Eficiența:** cât de bine sunt alocate resursele (contribuțiile) în raport cu realizările sau rezultatele așteptate?
- **Consistența și Coerența:** obiectivele și măsurile sunt corelate în mod logic cu analizele socio-economice, se completează reciproc (consistența) și sunt în conformitate cu obiectivele și intervențiile politicilor comunitare (spre exemplu Obiectivele Lisabona), naționale și regionale (**Coerența**)
- **Utilitate:** efectele așteptate, cât și cele neprevăzute sunt realiste și satisfăcătoare având în vedere contextul general al nevoilor sociale, de mediu și economice?
- **Sustenabilitate:** efectele obținute în cadrul programelor propuse se mențin chiar și după finalizarea programului, fără a fi necesară o finanțare publică ulterioară?

- *Sistemul de management și monitorizare*: în ce măsură va afecta îndeplinirea obiectivelor programului și cât de mult contribuie procedeele alese la obținerea unor rezultate pozitive ?

Principalele constatări ale evaluării ex-ante sunt următoarele:

- În ceea ce privește relevanța programului, analiza și conceptul Programului Operațional Asistență Tehnică cuprinde cele mai importante provocări cărora România trebuie să le facă față în ceea ce privește coordonarea gestionării instrumentelor structurale, reprezentând un element esențial pentru îmbunătățirea capacității de absorbție. De asemenea, în contextul socio-economic general, utilitatea programului este justificată de nevoia clară de trecere la o implementare mai coordonată a programelor. În plus, lipsa de date în anumite domenii afectează claritatea analizelor, principalele aspecte sunt corect identificate, analiza sprijină corespunzător obiectivul general al programului.
- Obiectivele și măsurile propuse sunt corelate în mod logic cu analiza situației și contribuția acestora la obiectivul general este clară. Modificări minore sunt propuse de evaluator pentru îmbunătățirea adaptării strategiei la situația din România, referitor la operațiunile indicative propuse.
- Strategia este coerentă cu politicile naționale relevante și cu legislația și politicile Uniunii Europene. Natura sa complementară cu alte priorități de asistență tehnică reprezintă un important risc de suprapunere care poate fi gestionat în mod eficient prin coordonare susținută în faza de implementare.
- Rezultatele așteptate sunt suficient cuantificate și țintele pot fi atinse în mod realist în perioada curentă de programare. Impactul real depinde în mare măsură de coordonarea activităților programului cu prioritățile de asistență tehnică ale celorlalte programe operaționale, cum această coordonare va putea să sprijine Autoritatea de Management pentru Programul Operațional Asistență Tehnică în a asigura la timp asistență relevantă altor entități din sistemul de management și implementare și, în final, gradul de flexibilitate poate fi menținut, permițând AM să soluționeze problemele sistemice ce vor apărea în perioada implementare.
- Cele mai multe activități ale POAT contribuie la dezvoltarea sistemului instituțional sau informatic. Probabilitatea ca funcționarea acestora și necesitatea dezvoltării continue să fie durabile ("sustenabilitatea" acestora) este ridicată, luând în considerare angajamentul ferm al Guvernului României de a spori eficacitatea administrației publice.
- Mecanismele de implementare sunt simple, numărul și calitatea personalului din cadrul AM sunt satisfăcătoare. Implementarea efectivă depinde în mare măsură de eficacitatea cooperării operaționale la nivelul Grupului de Lucru (Comitet de Coordonare propus de evaluator). La nivelul Comitetului de Monitorizare s-a propus extinderea parteneriatului cu actorii interesați în creșterea gradului de absorbție.
- În concluzie, programul în general este de o calitate corespunzătoare și bine pregătit.

Raportul de evaluare conține trei recomandări. Prima dintre recomandări se referă la necesitatea unei coordonări strânse între POAT și axele prioritare de asistență tehnică ale celorlalte programe operaționale pentru a nu pierde din eficiența, eficacitatea și impactul programului.

Cea de-a doua recomandare este de a îmbunătăți eficacitatea implementării prin extinderea parteneriatului din cadrul Comitetului de Monitorizare la actorii interesați în creșterea absorbției fondurilor.

A treia recomandare propune unificarea axelor prioritare 1 și 2 având în vedere nesiguranța privind alocarea financiară pentru aceste axe. În timp ce Autoritatea de Management a ținut cont de primele două recomandări, pentru cea de a treia s-a decis să se respecte principiul transparenței și să se păstreze abordarea de a avea două Axe Prioritare separate. SMIS este principalul instrument pentru managementul instrumentelor structurale și va fi finanțat exclusiv din POAT; unificarea priorităților de asemenea va dezechilibra structura programului operațional și va genera dificultăți în managementul unei axe prioritare de dimensiuni mari.

## SECȚIUNEA II COORDONAREA ȘI MANAGEMENTUL PLANULUI MULTIANUAL DE EVALUARE

### ***Rolul Planului Multianual de Evaluare***

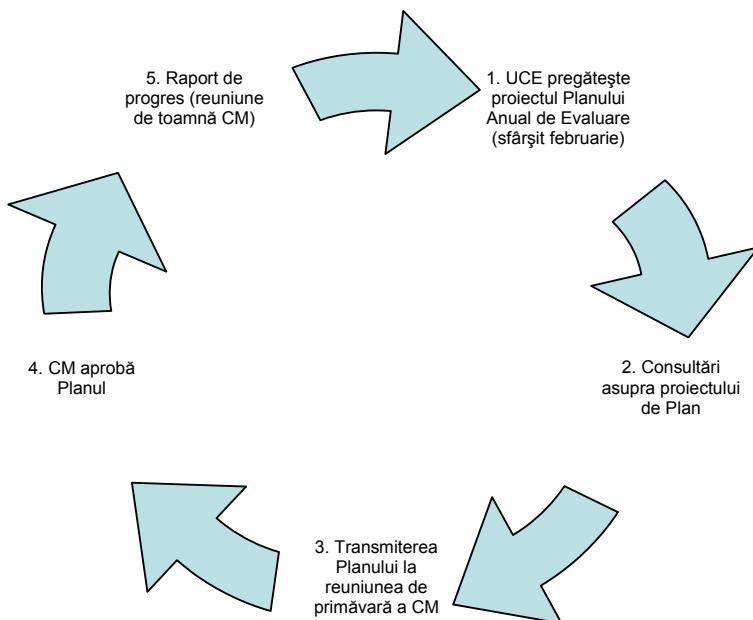
Planul Multianual de Evaluare POAT pentru perioada 2007-2013 a fost elaborat de către Unitatea Centrală de Evaluare din cadrul Autorității pentru Coordonarea Instrumentelor Structurale.

Reprezintă un instrument de management pentru monitorizare și implementare a programului Operațional Asistență Tehnică. Acesta va fi inclus ca anexă la Planul de Evaluare al Cadrului Strategic Național de Referință.

Planul stabilește o strategie de evaluare pentru perioada de implementare a Programului Operațional Asistență Tehnică, având un caracter provizoriu, proporțional cu alocarea financiară. Acest plan multianual este indicativ, mai ales pentru anii următori ai perioadei de programare (datorită dificultăților evidente în prezentarea priorităților de evaluare cu mult timp înainte). Din acest motiv, un management eficient al procesului de evaluare este mai bine organizat în baza unui Plan Anual de Evaluare mai specific și detaliat, care va servi ca program anual de lucru pentru Unitățile de Evaluare și va fi coordonat cu implementarea Axei prioritare 1 a POAT. Planurile Anuale de Evaluare vor fi pregătite separat pentru POAT la începutul fiecărui an al perioadei de programare și vor fi discutate la reuniunea de primăvară a Comitetului de Monitorizare în vederea aprobării. În Planul Anual de Evaluare se vor prezenta detaliat evaluările pe care UCE intenționează să le desfășoare în anul respectiv, în timp ce Planul Multianual de Evaluare trebuie să fie un document de perspectivă, în sensul că va identifica din timp evaluările pe care UCE le va realiza în anii următori.

Atât Planul Multianual de Evaluare, cât și Planul Anual de Evaluare vor fi transmise spre aprobare Comitetului de Monitorizare (CM). Planul Multianual de Evaluare va fi modificat în conformitate cu actualizările Planurilor Anuale de Evaluare.

### **CIRCUITUL PLANUL ANUAL DE EVALUARE**



Unitatea Centrală de Evaluare trebuie să raporteze, cel puțin o dată pe an, Comitetului de Monitorizare al POAT asupra stadiului implementării Planului Anual de Evaluare și Planului Multianual de Evaluare.

Mecanismele de coordonare, spre exemplu, stabilirea unui grup pentru coordonarea Planului de Evaluare, definirea sarcinilor pentru resursele umane, precum și un mecanism pentru posibilele revizuirii ale Planului de Evaluare, sunt prevăzute în planul multianual de evaluare.

## ***Rolul și atribuțiile Unității Centrale de Evaluare***

În cazul POAT, Unitatea Centrală de Evaluare va avea următoarele atribuții:

- planificarea evaluării
- organizarea evaluărilor
- formulează opinii și recomandări asupra aspectelor legate de procedura de selecție și evaluare a proiectelor
- contribuirea la elaborarea Raportului Anual de Implementare al Programului Operațional
- participarea la reuniunile de lucru ale Comitetului de Monitorizare a Programului Operațional în calitate de observator
- îndeplinirea rolului de sursă de documentare și expertiză pentru programul operațional
- alte atribuții.

### ***1. Planificarea evaluării***

Unitatea Centrală de Evaluare trebuie să pregătească:

- Planul Multianual de Evaluare al Programului Operațional, care este actualizat anual;
- Planul Anual de Evaluare al Programului Operațional.

### ***2. Organizarea evaluărilor***

Pentru îndeplinirea acestei atribuții UCE trebuie să coordoneze evaluările intermediare și ad-hoc ale Programului Operațional.

Organizarea evaluărilor intermediare și ad hoc va cuprinde:

- asigurarea secretariatului Comitetului de Coordonare a Evaluării Programului Operațional, care trebuie să se întrunească pentru fiecare exercițiu de evaluare. Componenta de bază a participanților la Comitet va rămâne neschimbată pe parcursul duratei sale de funcționare; dacă ACIS consideră necesar, pentru fiecare evaluare pot fi invitați să participe la Comitet și alți membri.
- atribuirea de contracte de evaluări (la nivelul de PO sau Axă prioritară/Domeniu de intervenție) către evaluatori independenți din sectorul privat, academic sau societatea civilă (sau asociații cu reprezentare mixtă a acestor sectoare). Următoarele activități vor fi desfășurate:
  - pregătirea documentației necesare (inclusiv termeni de referință) pentru evaluarea proiectelor și transmiterea acestora la SEAP;
  - colaborarea cu AM POAT privind aspectele contractuale.
- după contractare, UCE trebuie să monitorizeze și să supervizeze activitățile desfășurate în timpul exercițiilor de evaluare, prin:
  - organizarea de întâlniri la începutul contractului cu principalii actori și evaluatorii;
  - păstrarea contactului cu toți contractorii angajați să asigure servicii de evaluare;
  - furnizarea de date de contact pentru actorii implicați și facilitarea accesului corespunzător al evaluatorilor la actorii implicați;
  - asigurarea accesului evaluatorilor la toate datele relevante de monitorizare, precum și la alte date;

- formularea unui punct de vedere la rapoartele “de avertizare” pregătite de evaluatori;
- controlul calității tuturor rapoartelor de evaluare transmise în baza unui contract de evaluare, printr-un proces de analiză, evaluare și punctare a acestora. În cadrul acestui proces, UCE va:
  - superviza rapoartele de început, când sunt finalizate;
  - asigura transmiterea de către evaluatori la termen a rapoartelor;
  - oferi un punct de vedere asupra propunerilor de rapoarte;
  - analiza și puncta rapoartele finale de evaluare.
- distribuirea Rapoartelor de Evaluare;
- diseminarea rapoartelor de evaluare către toți actorii implicați și organizarea de întâlniri de informare asupra aspectelor identificate pe parcursul evaluării;
- urmărirea progresului în implementarea recomandărilor rezultate din evaluare prin stabilirea unui calendar de raportare a stadiului măsurilor de către entitățile responsabile.

### 3. *Selectarea și evaluarea proiectelor*

Prin îndeplinirea acestei atribuții, UCE oferă consultanță și asistență AM POAT în ceea ce privește procedurile de selectare a proiectelor și tehnicile utilizate pentru a evalua sau analiza cererile de finanțare, atunci când sunt lansate cereri de proiecte. La punerea în practică a acestor tehnici, UCE trebuie să aibă ca scop promovarea bunelor practici. Spre exemplu, dacă se solicită analiza cost-beneficiu, UCE va fi responsabilă de exprimarea unui punct de vedere asupra calității acesteia.

### 4. *Raportul Anual de Implementare (RAI)*

Unitatea Centrală de Evaluare:

- va asista POAT în prezentarea și analiza datelor privind indicatorii de performanță din RAI;
- va pregăti capitolul din RAI referitor la Planurile de Evaluare ale PO și progresul implementării acestora.

### 5. *Participarea la Comitetele de Monitorizare a POAT*

Prin intermediul acestei funcții, UCE:

- va participa la lucrările Comitetului de Monitorizare a POAT în calitate de observator și consultant;
- va prezenta Comitetului de Monitorizare un raport de progres asupra implementării Planurilor Anuale și Multianuale de Evaluare;
- va gestiona aspecte referitoare la urmărirea recomandărilor din evaluare aprobate.

### 6. *Sursă de documentare și expertiză pentru evaluarea Programelor Operaționale*

Unitatea Centrală de Evaluare

- va organiza o bibliotecă care va cuprinde documentația de evaluare pentru toate Programele Operaționale (inclusiv proceduri de evaluare și rapoarte ale evaluărilor finalizate) care să fie la dispoziția celor interesați

### 7. *Alte funcții*

UCE de asemenea:

- participă și contribuie la întâlnirile Grupului de Lucru pentru Evaluare în numele Autorității de Management pentru POAT;

## **Comitetul de Coordonare a Evaluării**

Pentru fiecare Program Operațional un Comitet de Coordonare a Evaluării va urmări implementarea acestui Plan de Evaluare. Comitetul de Coordonare se va întruni pentru fiecare exercițiu de evaluare. Componenta de bază a participanților la Comitet va rămâne neschimbată pe parcursul duratei sale de funcționare.

Sunt propuși să facă parte din Comitetul de Coordonare a Evaluării Programului Operațional<sup>2</sup>

- Directorul General al Autorității pentru Coordonarea Instrumentelor Structurale (sau supleantul său)
- reprezentanții Unității Centrale de Evaluare din cadrul ACIS
- reprezentanții Direcției de Asistență Tehnică care are rolul de Autoritate de Management pentru POAT
- reprezentatul Direcției de Analiză și Programare din cadrul ACIS
- reprezentanții Direcției Coordonare de Sistem din cadrul ACIS
- reprezentatul Direcției Monitorizare din cadrul ACIS
- reprezentatul Autorității de Certificare și Plată
- reprezentatul Autorității de Audit

Pe baza principiul parteneriatului, dacă ACIS consideră necesar, pentru fiecare evaluare, la reuniunile Comitetului pot fi invitați și alți membri . Dacă este cazul, ACIS poate invita la reuniunile Comitetului de Coordonare, pentru evaluări particulare, sau pentru evaluări de natură tehnică a axelor prioritare sau domeniilor de intervenție, experți independenți din sectorul respectiv.

## **Utilizarea evaluării**

La pregătirea raportului final de evaluare, evaluatorul va prezenta recomandările într-un document independent care va fi distribuit împreună cu raportul. Comitetul de Monitorizare va decide pentru fiecare recomandare dacă se acceptă, respinge sau se solicită revizuirea. Pentru recomandările aprobate de Comitetul de Monitorizare un sistem de urmărire va fi dezvoltat pentru garantarea asumării recomandărilor raportului. Acest sistem va cuprinde :

- o întâlnire de informare organizată de UCE, pentru prezentarea mijloacelor și calendarului de implementare a recomandărilor;
- transmiterea către instituțiile relevante a tabelului de urmărire a implementării (inclusiv către DG Regio);
- examinarea la reuniunea următorului Comitet de Monitorizare a progresului în implementare.

Rapoartele de evaluare vor fi distribuite către:

- membrii Comitetului de Monitorizare POAT;
- Unitatea România a DG Regio;
- Unitatea de Evaluare a DG Regio;
- alte unități ale Autorității de Management a POAT;
- Directorul General al ACIS;
- Unitatea Centrală de Evaluare din cadrul ACIS.

În ceea ce privește accesul publicului la rezultatele evaluării, un rezumat al rapoartelor de evaluare va fi pus la dispoziția publicului. Mijloacele de comunicare vor fi ușor identificabile și accesibile.

---

<sup>2</sup> Un reprezentant al Unității de Evaluare DG Regional Policy, în calitate de actor principal, poate fi invitat.

## **Resursele pentru evaluare**

Pentru a exercita funcțiunea de evaluare în cazul POAT, a fost înființată o Unitate Centrală de Evaluare (UCE) în cadrul ACIS (see Anexa 1). Responsabilitățile principale ale UCE sunt următoarele:

- Planificarea evaluării
- Gestionarea evaluării
- Servirea ca sursă de documentare și expertiză pentru evaluarea instrumentelor structurale<sup>3</sup>
- Alte responsabilități privind evaluarea.

Acest Plan Multi-Annual de Evaluare va fi implementat utilizând resursele financiare ale Programului Operațional pentru Asistență Tehnică. În acest sens, a fost stabilită o alocare de 10.35 MEURO pentru Axa Prioritară 1.2 “Evaluare” care va sprijini implementarea atât a Planului Multi-Annual de Evaluare la nivelul CSNR, cât și a Planului Multi-Annual de Evaluare al POAT, precum și acțiuni care țintesc la creșterea capacității de evaluare pentru instrumente structurale. În acest caz, UCE acționează ca “beneficiar” al fondurilor structurale.

---

<sup>3</sup> A se vizita [www.mfinante.ro](http://www.mfinante.ro), secțiunea Evaluare

## **Secțiunea III Activități indicative de evaluare**

### ***Introducere***

Programul Operațional Asistență Tehnică va fi supus la **doua evaluări intermediare, în 2009 și 2012**. Scopul acestor evaluări este de a urmări îmbunătățirea calității, eficacității și consistenței asistenței oferite, precum și a strategiei și implementării Programului Operațional Asistență Tehnică. Vor fi analizate problemele care apar pe parcursul implementării și vor fi propuse soluții specifice de îmbunătățire a funcționării sistemului. În 2009 evaluarea va fi orientată în principal spre progresul Programului Operațional realizat până la sfârșitul anului 2008, analizând aspecte referitoare la propunerile de proiecte pregătite, etc. Evaluarea din 2012 va examina implementarea Programului Operațional și se va axa pe o analiză detaliată a Programului Operațional din punctul de vedere al criteriile tradiționale de eficacitate, eficiență, relevanță, impact și sustenabilitate. Această evaluare va fi orientată către următoarea perioadă de programare în vederea identificării priorităților de finanțare pe baza experiențelor acumulate pe parcursul implementării Programului Operațional.

În mod particular, o axă prioritară sau domeniu de intervenție va fi supusă **evaluărilor ad-hoc**, care vor trata aspecte de management sau de implementare atunci când:

- datele obținute din monitorizare evidențiază probleme în implementare, cum ar fi performanță slabă în atingerea țintelor stabilite pentru indicatorii de performanță;
- este făcută o propunere de revizuire a POAT;
- Comitetul de Monitorizare solicită o evaluare.

În consecință, nu este posibil să se prevadă acum toate evaluările ad-hoc care ar putea fi solicitate. În particular, performanța Programului Operațional poate fi analizată numai după demararea implementării proiectelor finanțate în cadrul programului.

### ***Consolidarea capacității și alte activități***

A fost înființat un Grup de Lucru inter-instituțional pentru Evaluare (GLE) care gestionează stabilirea structurilor, sistemelor și procedurilor referitoare la evaluarea programelor finanțate prin instrumentele structurale. Grupul de Lucru pentru Evaluare este responsabil de formularea recomandărilor în scopul de a îmbunătăți evaluarea coordonată a CSNR și a Programelor Operaționale.

Având în vedere beneficiile și utilitatea evaluării pentru implementarea intervențiilor publice, Grupul de Lucru trebuie să abordeze și teme privind evaluarea programelor finanțate de bugetul național și alte surse, cu scopul de a propune un model de evaluare pentru toate programele de dezvoltare socio-economică în România finanțate din fonduri publice.

Din Grupul de Lucru pentru Evaluare vor face parte reprezentanți ai unităților de evaluare ale AM-urilor precum și din Unitatea Centrală de Evaluare din cadrul ACIS.

Întâlnirile Grupului de Lucru pentru Evaluare sunt prezidate de Directorul General al ACIS. În lipsa acestuia, președinte va fi Conducătorul Unității centrale de Evaluare din cadrul ACIS. Secretariatul GLE este asigurat de Unitatea Centrală de Evaluare din cadrul ACIS. GLE va avea următoarele sarcini:

- să asigure legătura cu Comitetul Național de Coordonare pentru Instrumente Structurale (CNC) și, sub îndrumarea acestuia, să coordoneze evaluările CSNR și ale Programelor Operaționale, inclusiv evaluările referitoare la funcționarea

- instituțională, mecanismele legale și procedurale stabilite pentru gestionarea instrumentelor structurale, să decidă măsurile de abordare a rezultatelor evaluării;
- să raporteze în mod regulat Grupului de Management pentru Instrumente Structurale asupra activității GLE, iar prin intermediul acestuia către CNC;
  - să propună Grupului de Management pentru Instrumente Structurale modelul de organizare a funcției de evaluare la nivelul CSNR și al celor șapte programe operaționale în perioada 2007-2013.
  - să furnizeze recomandări și propuneri de revizuire a sistemelor de evaluare a programelor operaționale;
  - să asigure buna colaborare între toate unitățile de evaluare din cadrul Autorităților de Management prin schimb de experiență și dezvoltarea bunelor practici în materie de evaluare a implementării;
  - să asigure tuturor unităților de evaluare din cadrul AM-urilor orientare strategică generală în realizarea sarcinilor ce le revin;
  - să elaboreze standarde și abordări comune de evaluare și să propună supervizarea acestora de către CNC;
  - să contribuie la pregătirea Strategiei Naționale de Evaluare (SNE), document care stabilește prioritățile, obiectivele și măsurile precum și aranjamentele instituționale și procedurale în vederea punerii în funcțiune a unui sistem național de evaluare a intervențiilor finanțate din instrumentele structurale;
  - să stabilească un mecanism de urmărire pentru monitorizarea implementării recomandărilor cuprinse în rapoartele de evaluare elaborate ca rezultat al tuturor evaluărilor pe parcurs a programelor operaționale;
  - să acționeze la nivel de coordonare ca responsabil de urmărirea implementării recomandărilor cuprinse în rapoartele de evaluare.

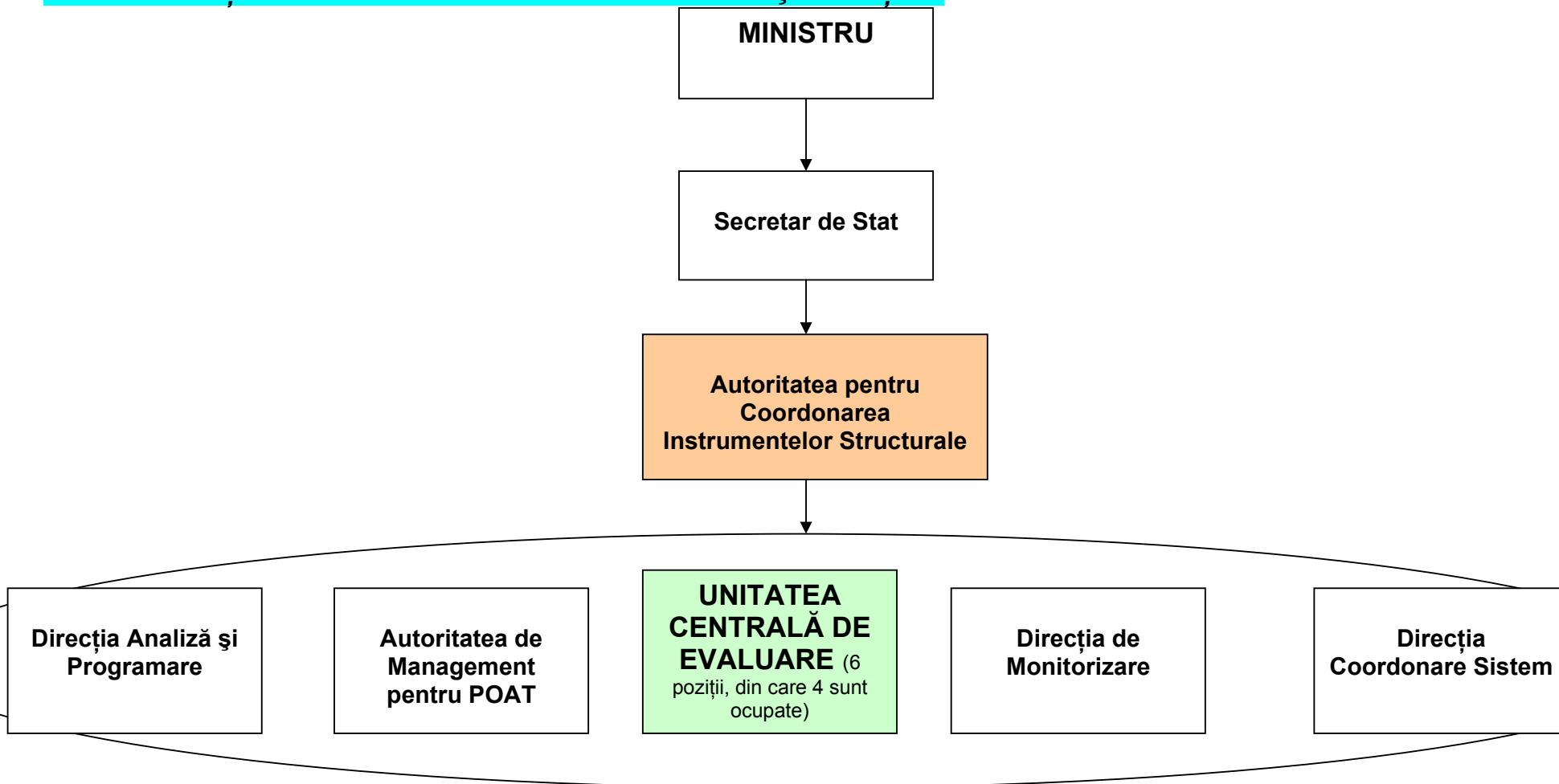
Grupul de Lucru pentru Evaluare va continua să își desfășoare activitatea cel puțin până la finalizarea implementării CSNR pentru perioada de programare 2007-2013.

### Lista indicativă de evaluări

Proiecte propuse evaluării	Scopul și aria de acoperire	Focus (principalele aspecte ale evaluării)	Termen de realizare
Evaluarea intermediară a POAT	Evaluarea operațională a întregului program operațional	<i>Relevanța</i> <i>Eficiența</i> <i>Eficacitate</i>	Semestrul 1, 2009
Evaluare detaliată a Axei prioritare 1 “Sprijin pentru implementarea instrumentelor structurale și coordonarea programelor”	Evaluarea operațională a Axei prioritare 1	<i>Relevanța</i> <i>Eficiența</i> <i>Eficacitate</i>	Semestrul 1, 2010
Evaluare detaliată a Axei prioritare 2 “Dezvoltarea în continuare și sprijin în funcționarea Sistemului Unic de Management al Informației”	Evaluarea operațională a Axei prioritare 2	<p><i>Relevanța</i> față de necesitățile utilizatorilor SMIS și cererile de raportare</p> <p><i>Eficiența</i> privind</p> <ul style="list-style-type: none"> <li>- rezultatele obținute în corelație cu alocările și plățile din cadrul axelor prioritare</li> <li>- gradul de acces al utilizatorilor la SMIS</li> <li>- gradul de utilizare a SMIS</li> <li>- existența întreruperilor în funcționarea SMIS</li> <li>- lecții învățate din experiența trecută</li> </ul> <p><i>Eficacitate</i> privind</p> <ul style="list-style-type: none"> <li>- contribuția SMIS la reducerea timpului alocat pentru diferitele etape ale fluxului de activități</li> <li>- sprijinul SMIS în procesul de decizie</li> <li>- lecții învățate din experiența trecută</li> </ul> <p><i>Impactul</i> referitor la</p> <ul style="list-style-type: none"> <li>- contribuția SMIS la coordonarea instrumentelor structurale</li> <li>- impactul SMIS în răspândirea conceptului de e-government în administrația publică română</li> </ul>	Semestrul 1, 2010

		- lecții învățate din experiența trecută <i>Sustenabilitatea</i> SMIS, cu atenție deosebită asupra structurii de sprijin și administrative	
Evaluare detaliată a Axei prioritare 3 “Diseminarea informațiilor și promovarea instrumentelor structurale”	Evaluarea operațională a Axei prioritare 3	<i>Relevanța</i> <i>Eficiența</i> <i>Eficacitate</i>	Semestrul 2, 2010
Evaluarea intermediară a POAT	Evaluarea operațională a întregului program operațional	<i>Relevanța</i> <i>Eficiența</i> <i>Eficacitate</i> <i>Impact</i> <i>Sustenabilitate</i>	Semestrul 1, 2012

**Anexa 1. Poziția UCE în cadrul Ministerului Economiei și Finanțelor**



## Anexa 2. Responsabilități pentru funcția de evaluare

Ciclul de evaluare	Comitetul Național de Coordonare	Comitetul de Coordonare a Evaluării	Unitatea Centrală de Evaluare
<b>Planificare</b>	Aprobă Planul de Evaluare	Își prezintă opinia asupra Planului de Evaluare	Elaborează Planul de Evaluare
<b>Proiectarea evaluării</b>	-	Aprobă Termenii de Referință	Elaborează Termenii de Referință
		Aprobă componența comisiei de selecție a ofertelor	Participă la lucrările comisiei de selecție a ofertelor
<b>Implementarea evaluării</b>	-	Supervizează activitățile de evaluare și realizează controlul calității rapoartelor de evaluare	Sprijină Comitetul de Coordonare a Evaluării și evaluatorii
<b>Diseminarea rezultatelor evaluării</b>	Examinează rezultatele evaluării	-	Organizează reuniuni de dezbatere în vederea diseminării rezultatelor evaluării
			Publică rezumate ale rapoartelor de evaluare
<b>Urmărirea implementării recomandărilor</b>	Decide asupra recomandărilor care vor fi implementate	-	Monitorizează implementarea recomandărilor evaluării